



Stalen ramen, hekwerk en balkons. Hogendoorn Metaalbewerking

Residence Papenhoef

Exclusief wonen in charmant Oudewater

Aan de rand van het oude Utrechtse stadje Oudewater staan twee identieke, onder architectuur gebouwde, villacomplexen in een landschapspark. Ieder complex bestaat uit vijf suites en een penthouse met twee etages. De prachtige appartementen variëren ieder wat betreft indeling en in totale grootte, namelijk van zo'n 200 m² tot 300 m². The Art of Living ging op bezoek bij een van de eerste bewoners.

Exterieur | Niet-alledaagse architectuur

Als je arriveert bij het aan de Hollandse IJssel gelegen perceel, vraag je je in eerste instantie door het niet-alledaagse exterieur af wat voor gebouwen het zijn. De complexen hebben verspringende gevels, een variatie aan dakterrassen, dakkapellen en daken op verschillende etages. De grote ramen zijn voorzien van zwarte stalen landelijke kozijnen en geven een speels karakter aan het chique complex. Het lichte zandkleurige metselwerk en de lichtgrijze natuurstenen gevelbekleding contrasteren mooi met de

donkergrijze keramische dakpannen. De prachtige waterpartij rondom de gebouwen roept de associatie met een slotgracht op en de entree oogt als het bordes van een landhuis. Kortom: dat het hier om twee villacomplexen met in totaal tien suites en twee penthouses gaat, zie je pas goed van dichtbij en uiteraard vanbinnen.

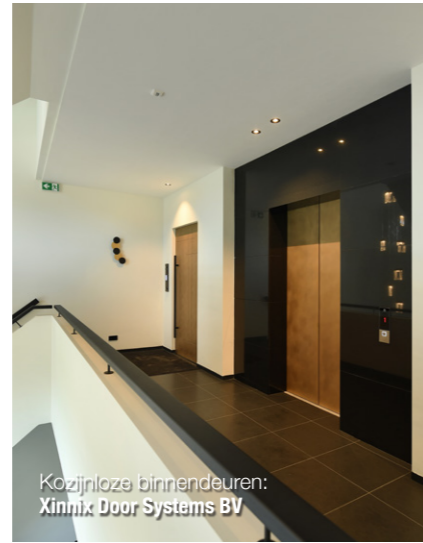
Entree | Chique en ruim

Om bij een van de vijf suites of het penthouse te komen, neem je de lift of trap in de metershoge, ruime hal. De deuren van de lift zijn bronskleurig gespoten, net als de toegangsdeuren van de verschillende woningen. Opvallend is het hoge

afwerkingsniveau van de hal en de twee meterslange hanglampen van glas en metaal, die perfect passen bij de vormgeving van de kozijnen in de hal. In het hele complex is geen schroefje of moertje te zien. De bewoner en zijn echtgenote laten enthousiast hun stijlvolle suite op de eerste etage zien. Deze heeft inclusief twee dakterrassen een totale oppervlakte van zo'n 260 m² en is door de bewoners bijna volledig voorzien van een keramische vloertegel in houtlook. "We wonen hier met het gevoel alsof we elke dag vakantie hebben", vertelt de bewoonster. Haar echtgenote vult aan: "We kijken uit op de bootjes die over de Hollandse IJssel varen. Er is altijd wel wat te zien. We zitten hier ook nog eens op loopafstand van het oude centrum van Oudewater en op tien minuten rijden van de A12." De twee ruime dakterrassen die het echtpaar rijk is, hebben ze zeer comfortabel ingericht en bieden inderdaad een riant uitzicht over het riviertje. De dakterrassen zijn voorzien van elektrische zonneschermen, die identiek zijn aan alle zonneschermen voor beide complexen. De ramen hebben onopvallend weggewerkte screens. Ieder woning beschikt ook over een eigen warmtepomp.

Keuken | Exclusief koken en tafelen

Alle woningen worden zonder onder andere keuken, badkamer en toilet opgeleverd, zodat de koper alle vrijheid heeft om specifieke keuzes te maken. Ook blijkt het mogelijk om muren te verplaatsen of glazen wanden toe te voegen aan het interieur. Een eyecatcher in de suite is de schitterende keuken met in brons gespotten fronten. Het echtpaar koos voor een kookeiland en een achterwand in L-vorm. Opvallend is de subtiel ingebouwde keukenapparatuur. "Deze hebben we bewust zo onopvallend mogelijk laten inbouwen", vertelt de eigenaar. Hij voegt toe: "We



Kozijnloze binnendeuren:
Xinmix Door Systems BV



Metal afwerking keuken:
Grezzo



Stalen ramen:
Hogendoorn Metaalbewerking



Metal afwerking keuken en deuren:
Grezzo
Maatwerk kasten en keukens:
Rietveld Interieurbouw

Grezzo

Itatquiatus, quis re lit ilit estempo rendignam fugitis aut esciatecte et etur?Ut et volorro rumqui temporeium enis eossum que volo officiden-
dae pelic testinctet optatiist pernatet ea dolupta dolut occae dolum et inciae eaquias piscit, inus eate vel ipsam, sinum rem voluptistis
exeribus et estios eariam net labore dis vent eat la estio. Eceate molorec tatesequas quas id mosamus, siminve lescienim serum in nos
adipit, quis delest qui illorerum aperis eictotote sum asimiti, quis delest qui illorerum aperis eictotote sum asimioo rumqui temporeium enis
eossum que volo officidendae pelic testinctet optatiist pernatet ea dolupta dolut occae dolum et inciae eaquias piscit, inus eate vel ipsam,
sinum rem voluptistis exeribus et estios

www.voorbeeld.nl



Maatwerk kasten en keukens:
Rietveld Interieurbouw

hebben zelfs de keramische kookplaat helemaal naadloos in het granieten leather look aanrechtblad laten plaatsen, zodat het er strak uitziet en je het goed kunt schoonmaken." Een andere eyecatcher is de grote ronde afzuigkap van zwart metaal met ingebouwde verlichting, die eruitziet als een designlamp. Vanuit de keuken heb je zicht op de druppelvormige zwarte eikenhouten tafel met uitnodigende okergele stoelen en bank.



Stalen binnendeuren:
Hogendoorn Metaalbewerking



Living | Loungen op een eiland

Dat het echtpaar een goede smaak heeft, blijkt ook uit de mooie zithoek die ze net als de rest van de inrichting zelf heeft uitgekozen. Het grote tapijt vormt als het ware een eiland onder de lichtgrijze bank en lichtlijfgroene fauteuils. “De zwarte eikenhouten kastenwand met ingebouwde verlichting hebben we op maat laten maken, net als een paar andere kasten in ons huis, zoals in de garderobe”, licht de eigenaresse toe.

Grenzend aan de zithoek is ter hoogte van de bank een glazen wand geplaatst, waarachter een kantoor is geplaatst. Via het kantoor kom je bij de achterliggende wasruimte. De glazen wand sluit naadloos aan bij de uitstraling van de kozijnen en de verschillende taatsdeuren in de woning.

Masterbedroom en badkamer | Kasteelachtig tafereel

De suite van het koppel is uiteraard voorzien van een slaapkamer en badkamer. De slaapkamer heeft lage ramen met uitzicht op het water van het park, een diepe natuurstenen vensterbank en landelijke kozijnen, die samen het gevoel van een modern kasteel oproepen. De rond weglappende muur achter het bed, draagt ook bij aan deze associatie. De badkamer heeft een beton circe vloer voorzien van bijzondere bloemvormige ornamenten, een douche met afgeronde wand, een bad, een toilet en bidet. Het wastafelmeubel met lades en een dubbele wasbak heeft zwarte accessoires, zoals kranen en spiegels. Het echtpaar heeft ook nog de beschikking over een logeerkamer en een walk-in closet.

Tuin | Parkachtige ambiance

Het vele groen in de vorm van gras, borderbeplanting en bomen zorgt, samen met de waterpartij en het theehuis, voor een parkachtige ambiance. Het is er dan ook goed toeven. “De tuin is eigendom van alle bewoners samen”, vertelt de bewoner. “Bij iedere suite of penthouse hoort een twaalfde van het gehele buitenterrein. Het onderhoud van de gehele tuin wordt gedaan door een hovenier die wordt betaald vanuit de maandelijkse

servicekosten. Doordat er gekozen is voor onderhoudsvrije stalen kozijnen, is er geen periodiek onderhoud voor schilderwerk en zijn de servicekosten maar zo'n 300 à 400 euro per maand”, licht hij toe. Het terrein is toegankelijk via een poort en beschikt over meerdere parkeerplaatsen buiten. Onder ieder villacomplex is een ruime, goed verlichte en beveiligde parkeergarage gelegen met twee ruime parkeerplaatsen en een berging per woning. Zelfs aan een fietsstalling met oplaadpunten voor elektrische fietsen is gedacht, net als aan een invalidentoilet. De hydrofoorpomp is hier ook gesitueerd, net als de waterontharder. Vanuit de parkeergarage neem je de ruime lift of trap naar de hal.



Jong en oud kunnen hier werkelijk prachtig wonen. Voor degenen die hier wel oren naar hebben: er zijn nog woningen te koop. Voor meer informatie en verkoop: www.residencepapenhoef.nl en www.sothebysrealty.com



Partners & leveranciers

Tekst: Sanne Bender | Fotografie: Jaro van Meerten

Architect
Architectenbureau Ben Kraan Bna, Bodegraven
www.benkraan.nl

Bouwbedrijf
Bouwbedrijf Dionisius, Oudewater
www.dionisius.nl

Metal afwerking keuken en deuren, betonlook voeren en wanden in de badkamer
Grezzo, Montfoort
www.grezzo.nl

Loungebank, zitfauteuils en carpet
Meijs Wonen, Tilburg
www.meijswonen.com

Eethoek en zitstoelen
Rupert & Rupert, Hilversum
www.rupert.nl

Kozijnen (merk)
Schüco Nederland, Vianen
www.schueco.com

Deurbeslag
FORMANI®, Maastricht-Airport
www.formani.com

Tuinontwerp en aanleg
Hoveniersbedrijf Jasper De Jong, Montfoort
www.jasperdejong.nl

Kokendwaterkraan
Quooker Nederland, Ridderkerk
www.quooker.nl

Lift
Schindler Liften, 's-Gravenhage
www.schindler.com

Verlichting in de hal en boven de eettafel
Stout Verlichting, Loenen aan de Vecht
www.stoutverlichting.nl

Maatwerk kozijnloze binnendeuren
Strakk Interieur, Oostrum
www.strakk.nl

E & W installaties
B & V Techniek, Papekop
www.benvtechniek.nl

Kozijnloze binnendeuren
Xinnix Door Systems BV, Harelbeke (BE)
www.xinnix.eu

Badkamerkranen
Gessi, Serravalle Sesia
www.gessi.com

Wijnklimaatkast
Liebherr, Uithoorn
www.koelen.nl

Maatwerk kasten en keuken
Rietveld Interieurbouw, Oudewater
www.rietveldinterieurbouw.nl

Raambekleding
Sunway Benelux, Nieuwegein
www.sunway.nl

Gevelstenen
Van Dijk Gevelsteen, Bodegraven
www.vandijkgevelsteen.nl

Afzuigkap
Wave Kitchen Products, Oosterhout
www.wavedesign.nl

Badkamer
De Knikker-Keukens, Sanitair & Tegels, Alphen aan den Rijn
www.deknikkerkeukens.nl

Stalen Ramen (binnen en buiten), binnendeuren, hekwerk en balkons
A. Hogendoorn Metaalbewerking, Montfoort
www.ahogendoorn.nl